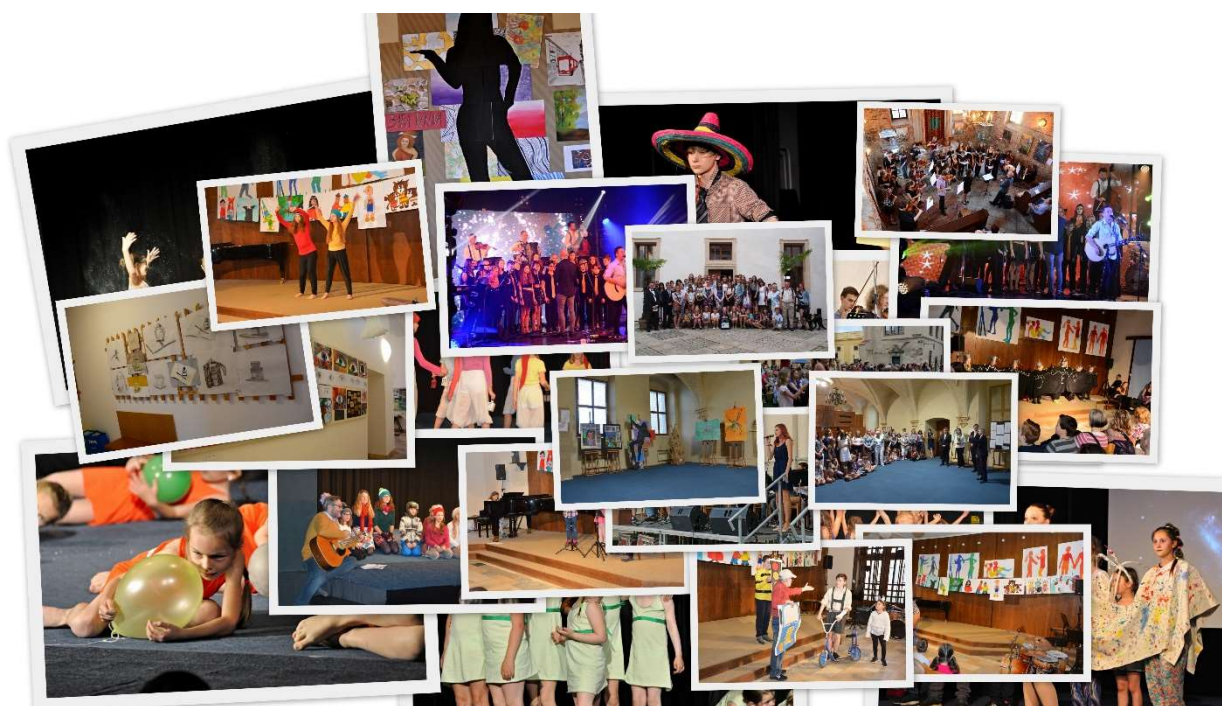




Výroční zpráva o činnosti školy 2016 - 2017



říjen 2017



„Naše cesta k umění...“

OBSAH

OBSAH	2
ZÁKLADNÍ ÚDAJE O ŠKOLE	3
PŘEHLED OBORŮ VZDĚLÁVÁNÍ VE ŠKOLNÍM ROCE 2016-2017	5
ZAMĚSTNANCI ŠKOLY	8
DALŠÍ VZDĚLÁVÁNÍ PEDAGOGICKÝCH PRACOVNÍKŮ	10
ÚDAJE O VÝSLEDKÁCH VZDĚLÁVÁNÍ	11
AKTIVITY A PREZENTACE ŠKOLY	12
KONTROLY V ZUŠ POLNÁ	17
DOTACE A GRANTY	18
ZÁKLADNÍ ÚDAJE O HOSPODAŘENÍ ŠKOLY ZA ROK 2016	19
FOTOGALERIE	22



„Naše cesta k umění...“

ZÁKLADNÍ ÚDAJE O ŠKOLE

Název a adresa školy

Základní umělecká škola Polná
Zámek 485
588 13 Polná

Název a adresa zřizovatele školy

Městský úřad Polná
Husovo náměstí 39
588 13 Polná

Charakteristika školy

Vzdělávání je určeno pro děti od 5 let, žáky ZŠ, SŠ a VOŠ, v případě zájmu i pro studenty VŠ či dospělé. Vzdelávání je realizováno dle platných učebních plánů vydaných MŠMT. Žáci přijati ke studiu od 1. 9. 2012 jsou vzděláváni dle Školního vzdělávacího programu Základní umělecké školy Polná „Naše cesta k umění“.

Základní umělecká škola Polná poskytuje základy vzdělání v jednotlivých uměleckých oborech (hudební, výtvarný, literárně-dramatický, taneční), připravuje ke studiu učebních a studijních oborů na středních školách uměleckého a pedagogického zaměření a v konzervatořích, připravuje pro studium na vysokých školách s uměleckým a pedagogickým zaměřením.

Vzdělávání je poskytováno zájemcům, kteří prokazují předpoklady (talent a zájem). U žáků je rozvíjeno specifické cítění, tvořivost a vztah k umění. Vzdelávání je nabízeno dětem od 5 let, žákům ZŠ, SŠ, VOŠ, studentům a VŠ a dospělým.

Prostřednictvím vzdělávání je rozvíjen talent a vytvářeny základy trvalého zájmu o umění. Získané vědomosti a dovednosti by měli žáci chtít a umět dále rozvíjet a aplikovat v budoucím životě. Vhodným přístupem k žákům jsou vytvářeny základy pro jejich celoživotní vzdělávání a rozvoj osobnosti.

Vedení školy

Mgr. Vlastimil Matula
ředitel školy – statutární orgán
Mgr. Petra Kotrbová
zástupkyně ředitele školy



„Naše cesta k umění...“

Kontaktní údaje školy

a. telefon

škola: 567 225 700
ředitel: 567 225 701
zástupkyně ředitele: 567 212 702

b. e-mail

zuspolna@zuspolna.cz

c. web

www.zuspolna.cz

Vernisáž v Senátu, červen 2017





„Naše cesta k umění...“

PŘEHLED OBORŮ VZDĚLÁVÁNÍ VE ŠKOLNÍM ROCE 2016-2017

Školní rok 2016/2017 byl v ZUŠ Polná zahájen ve čtvrtek 1. 9. 2016. Žáci přijatí do jednotlivých stupňů studia od školního roku jsou vyučováni dle školního vzdělávacího programu ŠVP ZUŠ POLNÁ „NAŠE CESTA K UMĚNÍ“. K 1. 9. 2016 do ZUŠ Polná nastoupilo celkem 300 žáků do celkem 4 uměleckých oborů. Kapacita školy byla naplněna na 100%.

Hudební obor

Hudební obor patří dlouhodobě v ZUŠ Polná k dominantním. Ve školním roce 2016-2017 se v tomto oboru vzdělávalo celkem 239 žáků. Výuka probíhala převážně individuální formou výukou hry na jednotlivé nástroje, v některých případech je hra na nástroj vyučována ve skupině 2 – 4 žáků (hra na zobcovou flétnu, hra na kytaru, hra na klávesy a sólový zpěv).

Žáci zároveň navštěvují po dobu 5 let hudební nauku. Žáci vyšších ročníků získávají nové zkušenosti a dovednosti v komorních seskupeních a smyčcovém souboru, souboru zobcových fléten a Orchestru ZUŠ Polná. Děti předškolního věku a žáci 1. ročníků ZŠ mají možnost navštěvovat přípravnou hudební výchovu.

Individuální výuka hudebního oboru probíhá v 13 učebnách. Z toho je jedna třída určena pro výuku hudební nauky a přípravné hudební výchovy, Kuhnova síň slouží k výuce kolektivních předmětů (komorní hry, soubor zobcových fléten, dětský smyčcový soubor, komorní smyčcový soubor, Orchestr ZUŠ Polná, Dětský pěvecký sbor Varhánek).

počet žáků dle formy studia

forma studia	počet žáků
přípravné studium	18
základní studium - I. stupeň	173
základní studium - II. stupeň	44
rozšíření studium	0
studium pro dospělé - studující	4



předměty individuální výuky

název předmětu	počet žáků
klavír	48
elektronické klávesové nástroje	18
akordeon	9
varhany	1
housle	30
violoncello	6
kytara	25
elektrická kytara	1
basová kytara	3
zobcová flétna	34
příčná flétna	4
hoboj	3
klarinet	16
saxofon	10
fagot	1
trubka	7
bicí nástroje	7
sólový zpěv	16
celkem	239

Výtvarný obor

Ve školním roce 2016-2017 se ve výtvarném oboru vzdělávalo celkem 37 žáků. Výuka výtvarného oboru probíhá ve výtvarném ateliéru.

Vzhledem k velkému zájmu o studium ve výtvarném oboru jsou v rámci doplňkové činnosti školy otevřeny 3 kurzy výtvarné výuky se zaměřením především na děti ve věku 4 – 6 let. Kurzy navštěvuje 36 žáků.

Literárně-dramatický obor

Ve školním roce 2016-2017 bylo v literárně-dramatickém oboru vzděláváno 9 žáků. Výuka probíhala ve dvou skupinách v tanečním sále.

Vzhledem k velkému zájmu o studium ve výtvarném oboru jsou v rámci doplňkové činnosti školy otevřen 1 kurz taneční výuky se zaměřením především na děti ve věku 4 – 6 let. Kurz navštěvuje 15 žáků.



„Naše cesta k umění...“

Taneční obor

V tanečním oboru se vzdělávalo celkem 15 žáků ve dvou skupinách. Výuka probíhala v tanečním sále.

Vzhledem k velkému zájmu o studium ve výtvarném oboru jsou v rámci doplňkové činnosti školy otevřeny 1 kurz literárně-dramatické výuky. Kurz navštěvuje 15 žáků.

Zimní vernisáž VO, leden 2017





„Naše cesta k umění...“

ZAMĚŠTNANCI ŠKOLY

K 1. 9. 2016 bylo v ZUŠ Polná zaměstnáno celkem 23 zaměstnanců. Z tohoto počtu 19 zaměstnanců vykonávalo svoji činnost v rámci pracovního poměru, 2 zaměstnanci byli zaměstnáni na základě dohody o pracovní činnosti, s 1 zaměstnancem byla uzavřena dohoda o provedení práce. Jedna zaměstnankyně byla na mateřské dovolené. Celkový koeficient zaměstnanosti (součet všech pracovních úvazků) je k 1. 9. 2016 13,89. Limit zaměstnanců stanovený dle platných norem k 1. 1. 2016 byl stanoven na hodnotu 12,29. K navýšení limitu došlo z důvodu navýšení počtu žáků a tím zároveň úvazků v hudebním oboru.

stav zaměstnanců k 1. 9. 2016

celkový počet zaměstnanců	22
pedagogičtí pracovníci	20
provozní zaměstnanci	2

počet zaměstnanců podle pracovního poměru

pracovní poměr	plný úvazek	7
	částečný úvazek	10
dohody o pracích konaných mimo pracovní poměr	dohoda o pracovní činnosti	1
	dohoda o provedení práce	1
Zaměstnanci na mateřské dovolené		1



„Naše cesta k umění...“

jmenný seznam zaměstnanců k 1. 9. 2016

příjmení a jméno	předmět
Blahová Eliška	klavír
Coufal Petr	literárně-dramatický obor
Hejral Jan	klavír, hudební nauka
Jacobsová Jitka	sólový zpěv
Jarošová Kamila	housle
Jaško Jan	bicí
Kotrbová Petra	housle, kytara, hudební nauka
Koumar Petr	kytara
Kunc Jan	klavír, klávesy, varhany
Kundera Josef	literárně-dramatický obor
Matula Vlastimil	klarinet, saxofon, zobcová flétna
Melicharová Iveta	taneční obor
Michková Helena	housle
Netolický Karel	klarinet, hoboj, zobcová flétna
Sedláková Eva	violoncello, klavír, zobcová flétna
Smejkalová Markéta	saxofon, příčná flétna, klarinet
Šnýdl Jakub	saxofon, příčná flétna
Tůma Martin	žesťové nástroje, zobcová flétna
Urbanová Dana	výtvarný obor
Vysloužil Bohuslav	akordeon, zobcová flétna
Peřinová Ilona	ekonomka
Málková Marta	uklízečka



„Naše cesta k umění...“

DALŠÍ VZDĚLÁVÁNÍ PEDAGOGICKÝCH PRACOVNÍKŮ

Základem odborného a osobnostního rozvoje zaměstnanců v ZUŠ Polná je plán DVPP. Plán DVPP je vypracován tak, aby zajišťoval odborný růst jednotlivých pedagogů v souvislosti s potřebami školy.

Průběžné vzdělávání

Výuka hry na smyčcové nástroje na ZUŠ a SUŠ

Mgr. Petra Kotrbová
Eva Sedláková

Kurz fotografování

Mgr. Vlastimil Matula

Elektronický systém soutěží ZUŠ

Mgr. Vlastimil Matula

Cesty k efektivní výuce v ZUŠ

Jan Kunc, DiS.

Rozvoj tanečních a pohybových aktivit u dětí

Iveta Melicharová, DiS.

Základní kurz Corel Photopaint

Mgr. Vlastimil Matula
Mgr. Dana Urbanová

Kurz anglického jazyka

Mgr. Vlastimil Matula
Mgr. Petra Kotrbová
Helena Michková

Letní seminář Klub sbormistrů

Jan Hejral, DiS.

Pedagogičtí pracovníci čerpali volno v rozsahu 12 pracovních dnů na další vzdělávání (dle 7. odst. § 24 zákona 563/2004 Sb. o pedagogických pracovnících). Toto volno bylo určeno ke samostudiu a bylo čerpáno ve dnech vedlejších prázdnin.



„Naše cesta k umění...“

ÚDAJE O VÝSLEDKÁCH VZDĚLÁVÁNÍ

Žáci Základní umělecké školy Polná jsou vzděláváni dle platných legislativních dokumentů.

Postupové zkoušky

Postupové zkoušky vykonávali žáci ZUŠ v souladu s platnými legislativními dokumenty.

a. hudební obor

Žáci hudebního oboru vykonávali postupové zkoušky v termínu od 29. 5. do 2. 6. formou komisionální zkoušky.

b. výtvarný obor

Žáci výtvarného oboru vykonali postupovou zkoušku formou výstavy svých děl dne 30. 5. v rámci akce ZUŠ OPEN 2017.

c. literárně-dramatický obor

Žáci literárně-dramatického oboru vykonali postupovou zkoušku formou vystoupení dne 30. 5. v rámci akce ZUŠ OPEN 2017.

d. taneční obor

Žáci tanečního oboru vykonali postupovou zkoušku formou vystoupení dne 30. 5. v rámci akce ZUŠ OPEN 2017.

Absolventi 2016 - 2017

Ve školním roce 2016 - 2017 ukončilo I. stupeň respektive II. stupeň vzdělání celkem 21 žáků školy. Tito žáci vykonali závěrečnou zkoušku formou absolventského koncertu 25. 5. v Kuhnově síni, výstavou výtvarných prací a vystoupením na akci ZUŠ OPEN 2017 dne 30. 5. 2017.

absolventi 2016 - 2017

umělecký obor	počet žáků
hudební obor	13
výtvarný obor	6
literárně-dramatický obor	1
taneční obor	1
Celkem	21



„Naše cesta k umění...“

AKTIVITY A PREZENTACE ŠKOLY

Prezentace školy na veřejnosti 2016 - 2017

Ve školním roce 2016 - 2017 se žáci a pedagogové ZUŠ Polná účastnili 30 akcí pro veřejnost. Většina akcí byla organizována ZUŠ Polná, jsme spolupracovali s Městem Polná, Beat Fan Clubem, obcí Ždírec, DPS Polná, Základní školou Polná, popřípadě s dalšími institucemi.

Seznam akcí

I. pololetí

Datum	název akce	popis	místo konání	organizátor
18. 9. 2016	Čtení v kostele svaté Kateřiny	hudební obor	kostel sv. Kateřiny	Město Polná
7. 10. 2016	To všechno vodnes čas	Orchestr ZUŠ Polná	Městské kino	Beat Fan Club
25. 10. 2016	Říjnový hudební večer	hudební obor	ZUŠ Polná	ZUŠ Polná
23. 11. 2016	Listopadový hudební večer	hudební obor	ZUŠ Polná	ZUŠ Polná
26. 11. 2016	Zahájení vánočního času	pěvecké oddělení	náměstí Polná	Město Polná
27. 11. 2016	I. adventní koncert – vystoupení Komorního smyčcového souboru s Filharmonii G. Mahlera	smyčcové oddělení	ZUŠ Polná	Město Polná
10. 12. 2016	Vánoční koncert ve Ždírci	Orchestr ZUŠ Polná, smyčcové soubory DPS Varhánek	Kostel sv. Václava ve Ždírci	Obec Ždírec
11. 12. 2016	III. adventní koncert	Orchestr ZUŠ Polná, smyčcové soubory DPS Varhánek	Městské kino	Beat Fan Club
14. 12. 2016	Vánoční koncert s Petrem Bende	DPS Varhánek	Městské kino	ZUŠ POLNÁ
14. 12. 2016	Vánoční vystoupení LDO a TO	LDO a TO	Městské kino	ZUŠ Polná
19. 12. 2016	Vánoční hudební večer	hudební obor	ZUŠ Polná	ZUŠ Polná
25. 1. 2017	Zimní vernisáž VO	výtvarný obor	ZUŠ Polná	ZUŠ Polná
30. 1. 2017	Lednový hudební večer	hudební obor	ZUŠ Polná	ZUŠ Polná



II. pololetí

datum	název akce	Popis	místo	organizátor
28. 2. 2017	Únorový hudební večer	hudební obor	ZUŠ Polná	ZUŠ Polná
9. 3. 2017	Vystoupení Saxofonového a klarinetového kvartetu při projekci filmu Masaryk	hudební obor	Kino Polná	Kino Polná
29. 3. 2017	Březnový hudební večer	hudební obor	ZUŠ Polná	ZUŠ Polná
4. 4. 2017	Představení pro MŠ	prezentace všech oborů	ZUŠ Polná	ZUŠ Polná
4. 4. 2017	Den otevřených dveří	prezentace všech oborů	ZUŠ Polná	ZUŠ Polná
7. 4. 2017	Populární hudební večer	Orchestr ZUŠ Polná, smyčcový soubor	Městské kino	ZUŠ Polná
10. 4. 2017	Velikonoční koncert pedagogů ZUŠ Polná	koncert pedagogů	ZUŠ Polná	ZUŠ Polná
25. 4. 2017	Absolventský koncert	hudební obor	ZUŠ Polná	ZUŠ Polná
3. 5. 2017	Vystoupení v DPS Polná	hudební obor	DPS Polná	DPS Polná
3. 5. 2017	Koncert v synagoze	hudební obor	synagoga	Město Polná
12. 5. 2017	Vystoupení klarinetového kvartetu na vernisáži výstavy v Městském muzeu	hudební obor	Městské muzeum	Městské muzeum
19. 5. 2017	Májový koncert pod pergolou	hudební obor	ZUŠ Polná	ZUŠ Polná
30. 5. 2017	ZUŠ OPEN 2017	Všechny obory	Areál hradu a zámku Polná	ZUŠ Polná
13. 6. 2017	Vernisáž výstavy VO v Senátu	výtvarný obor	Senát ČR	M. Vystrčil
14. 6. 2017	DPS Varhánek a Komorní smyčcový soubor	hudební obor	synagoga	ZUŠ Polná
15. 6. 2017	Vystoupení v Lipnici nad Sázavou	hudební obor	Lipnice nad Sázavou	Obec Lipnice nad Sázavou
21. 6. 2017	Vystoupení klarinetového kvartetu při odhalení busty B. Němcové	hudební obor	Areál hradu a zámku Polná	Město Polná

V průběhu školního roku 2016 - 2017 zorganizoval každý třídní učitel hudebního oboru minimálně jednu interní třídní předehrávku své třídy.



Soutěže ve školním roce 2016 - 2017

Ve školním roce 2016/2017 vyhlásilo Ministerstvo školství, mládeže a tělovýchovy soutěže v uměleckých oborech. Za ZUŠ Polná se zúčastnili soutěží žáci ve hře na klavír, smyčcové nástroje a kytary. Dále probíhala přehlídka soutěžní přehlídka výtvarného oboru.

Okresní kolo ve v sólové a komorní hře na kytaru se konalo dne 15. 2. 2017 v ZUŠ Jihlava. Žáci ze ZUŠ Polná se umístili následovně:

příjmení a jméno	nástroj	umístění	třídní učitel
Lexová Marie	kytara	1. místo s postupem do krajského kola	Petr Koumar
Vlk Tomáš	kytara	1. místo	Petr Koumar
Frühbauer Vojtěch	kytara	1. místo s postupem do krajského kola	Petr Koumar
Peřina Marek	kytara	1. místo s postupem do krajského kola	Petr Koumar
Vytlačilová Anna	kytara	1 místo	Petr Koumar

příjmení a jméno	nástroj	umístění	třídní učitel
Kašík Jakub Vlk Tomáš	kytarové duo	1. místo	Petr Koumar
Peřina Marek Vytlačilová Anna	kytarové duo	1. místo	Petr Koumar

Krajské kolo ve hře na kytaru se konalo dne 5. 4. 2017 v ZUŠ Havlíčkův Brod.

příjmení a jméno	nástroj	umístění	třídní učitel
Lexová Marie	kytara	3. místo	Petr Koumar
Frühbauer Vojtěch	kytara	3. místo	Petr Koumar
Peřina Marek	kytara	3. místo	Petr Koumar

Okresní kolo ve hře na klavír se konalo 16. 2. 2017 v ZUŠ v Jihlava.

příjmení a jméno	nástroj	umístění	třídní učitel
Soukup Sandra Johana	klavír	2. místo	Eliška Blahová



Okresní kolo ve hře na smyčcové nástroje se konalo 8. 3. 2017 v ZUŠ v Jihlava.

příjmení a jméno	nástroj	umístění	třídní učitel
Melichar Adam	housle	2. místo	Petra Kotrbová

Krajská přehlídka výtvarného oboru probíhala 28. 4. 2017 v ZUŠ Žďár nad Sázavou.

příjmení a jméno	kategorie	ocenění	třídní učitel
Hrdinová Barbora	jednotlivé plošné a prostorové práce	čestné uznání	Dana Urbanová
Cinková Kamila	jednotlivé plošné a prostorové práce	čestné uznání	Dana Urbanová
Vlková Barbora	jednotlivé plošné a prostorové práce	čestné uznání	Dana Urbanová
Letecká spojení	výtvarné projekty	bronzové pásmo	Dana Urbanová

Dne 26. 5. se v Hradci Králové konala národní soutěž ve hře na kytaru Hradecké Guitarreando 2017. Ze ZUŠ Polná se této soutěži zúčastnil David Chocholatý ve hře na basovou kytaru.

příjmení a jméno	nástroj	umístění	třídní učitel
Chocholatý David	baskytara	1. místo	Jakub Šnýdl

Výtvarná soutěž Vyber nejpůsobivější výtvar

Soutěž probíhala v rámci výstavy výtvarného oboru na ZUŠ OPEN 30. 5. 2017. Návštěvníci hodnotili jednotlivé výtvary žáků ZUŠ Polná (díla byla anonymní – pouze očíslována, každý návštěvník mohl hodnotit pouze 1x). Soutěž probíhala ve třech kategoriích. Vítězové získali hodnotné ceny.

I. věková kategorie 5 – 8 let:

1. místo – Natálie Doležalová
2. místo – Ema Zmeková
3. místo – Filip Toufar

II. věková kategorie 9 – 11 let:

1. místo – Barbora Hrdinová
2. místo – Veronika Fialová
3. místo – Miroslava Tesařová
3. místo – Kateřina Havlíčková

III. věková kategorie 12 – 15 let:

1. místo – Lenka Forejtová
2. místo – Lucie Vejvodová
3. místo – Lucie Věbrová

Soustředění a zájezdy

V školním roce 2016 - 2017 se žáci smyčcového oddělení zúčastnili dvou víkendových soustředění. První soustředění se konalo na přelomu listopadu a prosince se konalo tradičně na Třech Studních. Hlavním úkolem bylo nastudovat repertoár na vánoční koncerty. Smyčcový komorní soubor se připravoval zejména na vystoupení s Filharmonií Gustava Mahlera. Druhé soustředění proběhlo na konci března v Kamenici u Jihlavy. Tentokrát jsme se připravovali na Populární hudební večer.

V červnu žáci ZUŠ Polná zavítali do pražského Rudolfiny na pořad Kdo se bojí České filharmonie.

Soustředění smyčcového orchestru v Kamenici u Jihlavy





„Naše cesta k umění...“

KONTROLY V ZUŠ POLNÁ

V průběhu školního roku 2016-2017 byly v ZUŠ Polná provedena následující kontroly.

Okresní správa sociálního zabezpečení

Termín kontroly: 16. 9. 2016

Kontrolu provedl: Lenka Nosková

Kontrolované období: 1. 11. 2013 – 30. 9. 2016

Zaměření kontroly

- plnění povinností v nemocenském pojištění
- plnění povinností v oblasti pojistného
- plnění povinností v důchodovém pojištění

Výsledek kontroly

Kontrolou nebyly zjištěny žádné nedostatky.

Město Polná – veřejnoprávní kontrola za rok 2015

Termín kontroly

na místě 10. 11. 2016 – 11. 11. 2016

Kontrolu provedl:

Luboš Kousal – místostarosta města Polná

Emílie Straková – ekonomický odbor

Zaměření kontroly

- hospodaření se svěřeným majetkem ve smyslu zákona č.250/2000 Sb., o rozpočtových pravidlech územních rozpočtů, v platném znění,(171/2012 Sb.)
- hospodaření s veřejnými prostředky ve smyslu zákona č. 320/2001 Sb., o finanční kontrole a prováděcí vyhlášky č. 416/2004 Sb.,
- vedení účetnictví v souladu se zákonem č. 563/1991 Sb., o účetnictví, v platném znění
- aplikace zákona č. 128/200 Sb., o obcích, v platném znění
- dodržování podmínek zákona č. 137/2006 Sb., o zadávání veřejných zakázek, ve znění pozdějších předpisů

Výsledek kontroly

Kontrola proběhla bez závad. Kontrolní orgán obce nestanovil žádná nápravná opatření.

DOTACE A GRANTY

ZUŠ Polná žádala o dotaci na pořízení a opravu učebních pomůcek vyhlášenou každoročně Krajem Vysočina. Zde škola žádala o příspěvek na pořízení Saxofonu Barytonu Yamaha ve výši 63.100,- Kč. Škole byla přiznána dotace ve výši 63.066,- Kč.

Vánoční koncert Petra Bende a DPS Várhánek, prosinec 2017





„Naše cesta k umění...“

ZÁKLADNÍ ÚDAJE O HOSPODAŘENÍ ŠKOLY ZA ROK 2016

Příjmy hlavní činnost 2016

Prostředky na platy	4 106 332,00 Kč
OPPP	100 000,00 Kč
Zákonné odvody	1 429 953,00 Kč
FKSP	61 895,00 Kč
Prostředky na náhrady	25 000,00 Kč
Čerpání fondu odměn	53 200,00 Kč
Provozní příspěvek od zřizovatele	935 000,00 Kč
Provozní příspěvek od zřizovatele - loterie	16 000,00 Kč
Úhrada nákladů – školné	668 368,00 Kč
Zúčtování fondu reprodukce, rezervního	18 886,00 Kč
Pronájem učeben a sálů	29 530,00 Kč
Zápůjčky hudebních nástrojů	38 216,00 Kč
Prodej zboží	240,00 Kč
Příjmy od žáků (zájezdy, víkendové pobyty, atd.)	11 130,00 Kč
Ostatní příjmy	54 312,51 Kč
Úroky BÚ	753,04 Kč
Celkem	7 548 815,55 Kč



„Naše cesta k umění...“

Výdaje hlavní činnost 2016

Platy zaměstnanců ze státního rozpočtu	4 107 356,00 Kč
OPPP	100 000,00 Kč
Platy z ostatních zdrojů	190 240,00 Kč
Platy z FO	53 200,00 Kč
Zákonné odvody ze státního rozpočtu	1 515 824,00 Kč
Zákonné odvody hrazené z ostatních zdrojů	50 327,00 Kč
Školení	47 480,00 Kč
Zdravotní péče	6 450,00 Kč
Školní potřeby pro HO, VO, TO a LDO	83 241,66 Kč
Kancelářské potřeby	43 550,70 Kč
Toaletní a čisticí prostředky	23 072,90 Kč
Drobný materiál na opravy	40 410,34 Kč
Vodné	10 726,37 Kč
Služby pošt a telekomunikací	9 399,03 Kč
Internet	4 435,00 Kč
Reprefond ředitele	11 384,00 Kč
Cestovné	29 112,00 Kč
Aktualizace software a práce související s ICT	43 941,74 Kč
Nákup DHIM	194 827,00 Kč
Nákup DHIM – HO, VO, TO, LDO	153 164,26 Kč
Odpisy	117 155,00 Kč
Služby pro podporu výuky	72 491,12 Kč
Plyn	123 476,56 Kč
Elektřina	77 418,00 Kč
Služby peněžních ústavů	7 594,50 Kč
Ostatní služby	84 738,99 Kč
Opravy hudebních nástrojů	38 032,00 Kč
Ostatní opravy	147 542,40 Kč
Stravování zaměstnanců	30 030,00 Kč
Pojištění zákonné a majetku	16 212,00 Kč
Celkem	7 432 832,57 Kč
Hospodářský výsledek	115 982,98 Kč



„Naše cesta k umění...“

Příjmy doplňkové činnosti 2016

Tržby z prodeje hudebních nástrojů	83 957,00 Kč
Kurzovné výtvarného, hudebního, tanečního a literárně – dramatického oboru	127 502,00 Kč
	211 459,00 Kč

Výdaje doplňkové činnosti 2016

Spotřeba materiálu	10 239,00 Kč
Spotřeba energie	10 000,00 Kč
Nákup zboží	79 269,71 Kč
Mzdové náklady	97 520,00 Kč
Celkem	197 028,71 Kč
Výsledek hospodaření v doplňkové činnosti	14 430,29 Kč

Hospodářský výsledek 2016

Příjmy v hlavní činnosti	7 548 815,55 Kč
Výdaje v hlavní činnosti	7 432 832,57 Kč
Hospodářský výsledek v hlavní činnosti	115 982,98 Kč
Příjmy v doplňkové činnosti	211 459,00 Kč
Výdaje v doplňkové činnosti	197 028,71 Kč
Hospodářský výsledek v doplňkové činnosti	14 430,29 Kč
Hospodářský výsledek celkem	130 413,27 Kč

Rozdělení hospodářského výsledku 2016

Rezervní fond	70 413,27 Kč
Fond odměn	60 000,00 Kč
Celkem	130 413,27 Kč

FOTOGALERIE

Vánoční vystoupení LDO a TO, prosinec 2016



Vánoční vystoupení LDO a TO, prosinec 2016





„Naše cesta k umění...“

Vánoční vystoupení LDO a TO, prosinec 2016



Vánoční koncert Petra Bende, prosinec 2016





„Naše cesta k umění...“

Zimní vernisáž VO, leden 2017



Zimní vernisáž VO, leden 2017



Dopoledne pro MŠ, duben 2017



Dopoledne pro MŠ, duben 2017



ZUŠ OPEN, květen 2017



ZUŠ OPEN, květen 2017



ZUŠ OPEN, květen 2017



ZUŠ OPEN, květen 2017



ZUŠ OPEN, květen 2017



ZUŠ OPEN, květen 2017



ZUŠ OPEN, květen 2017



ZUŠ OPEN, květen 2017





„Naše cesta k umění...“

ZUŠ OPEN, květen 2017



Letní koncert v synagoze, červen 2017





„Naše cesta k umění...“

V Polné, dne 10. 10. 2017

Mgr. Vlastimil Matula
ředitel školy

**ZÁKLADNÍ UMĚLECKÁ ŠKOLA
POLNÁ**

Zámek 485, 588 13 Polná
IČ: 80575115 DIČ: CZ60575115
telefon: 567 212 588 (2)